

Znak sprawy: PP/2015/03/5/DW

## **OPIS PRZEDMIOTU ZAMÓWIENIA**

Przedmiotem zamówienia jest **zaprojektowanie, wykonanie i montaż 3 lęgowych wysp pływających dla rybitw oraz uzyskanie niezbędnych zezwoleń na ich zwodowani** w ramach projektu „Ptasie wyspy – czynna ochrona ptaków siewkowych (*Charadriiformes*) w najważniejszych ostojach gatunków” – nr umowy dofinansowania 25/2015/Wn-02/OP-XN-02/D współfinansowanego z Programu Operacyjnego PL02 „Ochrona różnorodności biologicznej i ekosystemów” w ramach Mechanizmu Finansowego Europejskiego Obszaru Gospodarczego 2009-2014.

### Wprowadzenie:

Głównym celem projektu „Ptasie wyspy – czynna ochrona ptaków siewkowych (*Charadriiformes*) w najważniejszych ostojach gatunków” – nr umowy dofinansowania 25/2015/Wn-02/OP-XN-02/D współfinansowanego z Programu Operacyjnego PL02 „Ochrona różnorodności biologicznej i ekosystemów” w ramach Mechanizmu Finansowego Europejskiego Obszaru Gospodarczego 2009-2014 jest poprawa jakości miejsc lęgowych ptaków siewkowych (*Charadriiformes*), w szczególności 2 gatunków rybitw (rybitwy rzecznej *Sterna hirundo* i rybitwy białoczelnej *Sternula albifrons*) oraz innych gatunków (sieweczki rzecznej *Charadrius dubius*, mewy czarnogłowej *Larus melanocephalus*, śmieszki *Chroicocephalus ridibundus*, mewy siwej *Larus canus*) gniazdujących na piaszczystych wyspach w 2 najważniejszych ostojach gatunków w regionie tj. obszarze specjalnej ochrony ptaków Natura 2000 Dolina Dolnej Wisły PLB040003 oraz Żwirownia Skoki PLB040005. W obszarze Natura 2000 Dolina Dolnej Wisły cel projektu będzie realizowany m.in. przez budowę zastępczych siedlisk lęgowych w postaci sztucznych, pływających wysp żwirowych, lokalizowanych w korycie Wisły. Sztuczne wyspy będą siedliskiem zastępczym i będą imitowały naturalnie występujące w korycie piaszczyste wyspy i łąchy.

Przedmiot zamówienia obejmuje dwa etapy:

- I. Przygotowanie projektu pływających wysp lęgowych i uzyskanie niezbędnych zezwoleń, od właściwych organów i podmiotów zarządzających wodami Wisły, na zwodowanie i zacumowanie sztucznych wysp w korycie rzeki Wisły w miejscach wskazanych przez Zamawiającego.

Na 7 dni przed przystąpieniem do uzgodnień należy przedstawić do akceptacji ostateczny projekt pływających wysp.

Termin realizacji: 30 kwietnia 2015 r.

- II. Budowa elementów konstrukcyjnych, montaż, wodowanie i cumowanie 3 sztucznych wysp lęgowych dla rybitw w miejscach wskazanych przez Zamawiającego.

Termin realizacji do 15 maja 2015 r.

Zamawiający zastrzega sobie możliwość na etapie realizacji weryfikację postępu prac.

Charakterystyka przedmiotu zamówienia – opis pływających wysp:

1. Wyspy będą miały powierzchnię po 100 m<sup>2</sup> każda.
2. Wyspy będą składać się z ruchomych modułów, dających możliwość dowolnego formowania wyspy w różne kształty.
3. Każdy moduł będzie zbudowany z ocynkowanych stalowych rur w postaci trójkątnej konstrukcji o długości ramion od 2,5 do 3,5 m.
4. Do ramion modułu muszą być przymocowane pływaki z pianki utwardzanej lub innego tworzywa o wielkości dającą odpowiednią wyporność.
5. Wyspy mają składać się z powierzchni lęgowej (żwirowej) i wegetacyjnej (pokrytej roślinnością).
6. Wielkość powierzchni lęgowej nie powinna być mniejsza niż 80% powierzchni całej wyspy. Pozostałą część wyspy powinna zajmować powierzchnia wegetacyjna.
7. Powierzchnia lęgowa zostanie wypełniona pianką utwardzoną i geowłókniną lub innym odpowiednim materiałem, który gwarantować będzie odprowadzenie nadmiaru wody zbierającej się na wyspie podczas

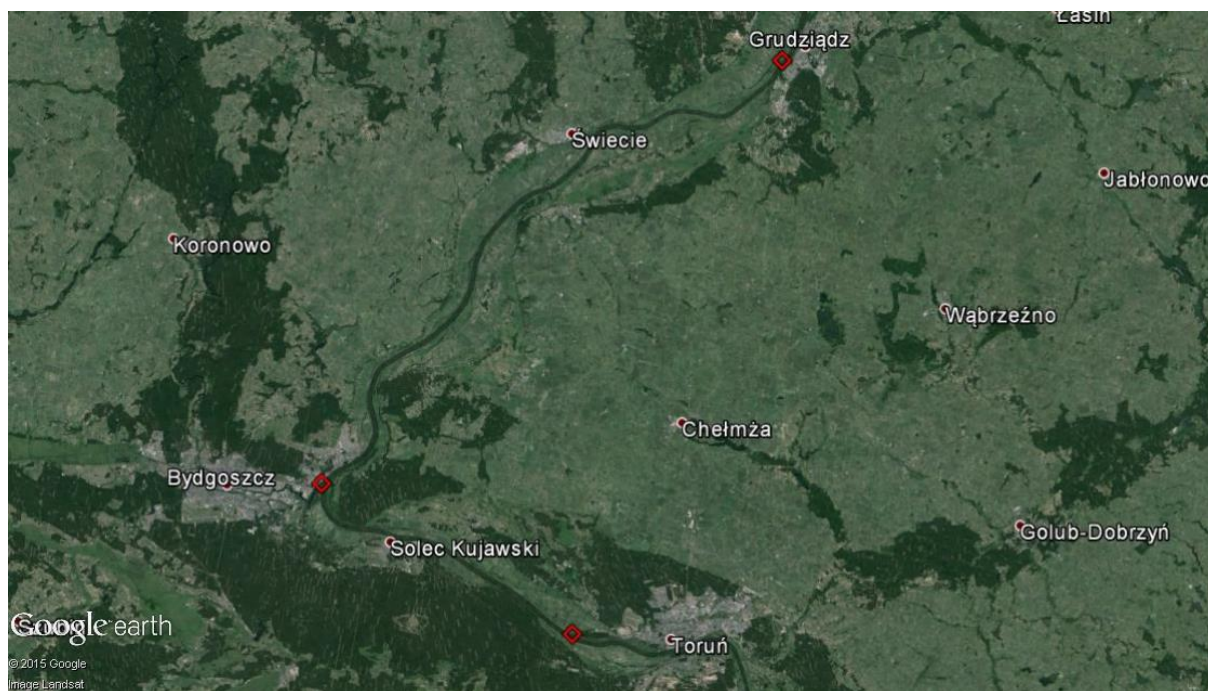
- opadów lub falowania wody.
8. Na powierzchni lęgowej (żwirowej) usypany zostanie żwir o granulacie 2-8 mm oraz warstwa piasku o grubości min. 10 cm.
  9. Powierzchnia wegetacyjna wypełniona zostanie naturalnym podłożem z dobrze ukorzenionymi roślinami szuwarowymi, turzyce, krwawnica pospolita, tojeść pospolita, niezapominajka błotna.
  10. Na wyspach będą się znajdować trwałe elementy stanowiące schronienie dla piskląt (np. dostosowanej wielkością i kształtem do wymagań gatunku naturalne elementy m.in. konary i korzenie drzew).
  11. Światło między modułami – ramionami musi zostać wypełnione lub zakryte materiałem pokrywającym wyspę.
  12. Wyspy zostaną zakotwiczone systemem kotwicznym w sposób uzgodniony z zarządcą terenu zapewniający stateczność i bezpieczeństwo konstrukcji.
  13. Rodzaj i długość systemu kotwicznego dobrany zostanie każdorazowo do danego zbiornika, tak, aby wyspy mogły dopasowywać się do zmiennego poziomu wody w zbiorniku.
  14. Wszystkie elementy wyspy podatne na korozję muszą być ocynkowane.
  15. Wyspy powinny posiadać zabezpieczenia służące ograniczeniu wpływu drapieżnictwa na lęgi ptaków gniazdujących na sztucznej wyspie.
  16. Wyspy muszą mieć zabezpieczenia przed wypadaniem piskląt do wody.
  17. Wyspy muszą mieć zabezpieczenia przed nadmiernym wymywaniem żwiru i piasku. W przypadku 30 % ubytku żwiru i piasku Wykonawca w okresie do 5 lat od zakończenia projektu (do 30 kwietnia 2021 r.) uzupełni materiał przed rozpoczęciem każdego okresu lęgowego czyli do 15 marca.
  18. Wyspy muszą być trwałe oraz umożliwiać wieloletnią eksploatację, a także nie stanowić przeszkody w jej holowaniu i cumowaniu (Jeśli zajdzie konieczność mogą być przemieszczane w inne miejsca).
  19. Na etapie eksploatacji wyspy nie mogą generować żadnych dodatkowych kosztów. Projekt i wykonanie zapewnić muszą funkcjonowanie wysp w okresie do 5 lat od zakończenia projektu (do 30 kwietnia 2021 r.).
  20. Przed zakotwieniem wyspy Wykonawca dostarczy Zamawiającemu projekt techniczny sztucznych wysp.
  21. Projekt wysp musi określać rozwiązania bezpieczeństwa jednostki cumowanej w warunkach dużej rozpiętości stanów wód (od niżówek do wód katastrofalnych) dolnej Wisły.
  22. Wykonawca uzyska niezbędne pozwolenia od odpowiednich organów na montaż i zacumowanie wysp w wyznaczonych przez Zamawiającego

lokalizacjach i przedłoży je Zmawiającemu. Uzyskane zezwolenia muszą obejmować okres do 5 lat po zakończeniu projektu (do 30 kwietnia 2021 r.).

23. Wykonawca dostarczy, zainstaluje i zakotwicz sztuczne wyspy w miejscach wskazanych przez Zamawiającego.

#### Lokalizacja wysp:

Przedmiotowe zamówienie realizowane będzie na obszarze specjalnej ochrony ptaków Natura 2000 Dolina Dolnej Wisły PLB040005, w korycie rzeki Wisły w miejscach osłoniętych od nurtu (porty, miejsca wpływu starorzeczy do rzek itd.) Pływające wyspy będą cumowane w 3 wskazanych przez Zamawiającego lokalizacjach, które przedstawiają poniższe ryciny (kolor czerwony oznacza miejsca lokalizacji wysp). Ostateczna lokalizacja wysp wskazana zostanie przez Zamawiającego w dniu podpisania umowy i będzie załącznikiem do umowy.



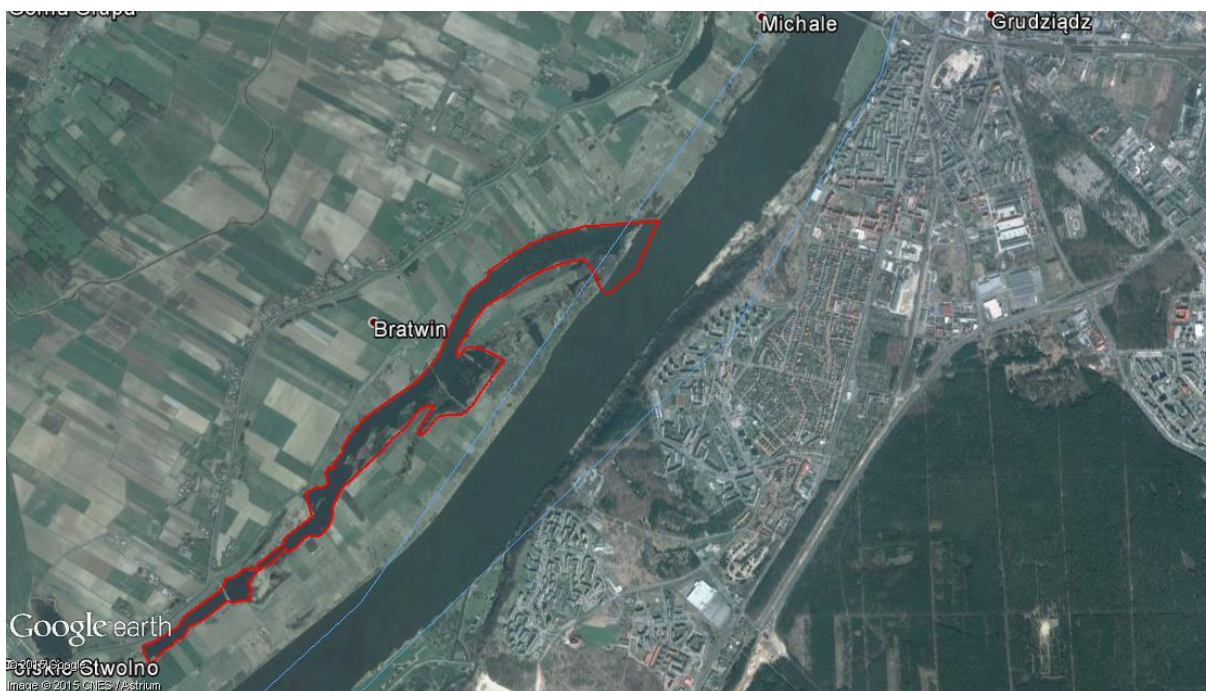
**Rysunek 1 Miejsca kotwiczenia sztucznych wysp lęgowych dla rybitw.**



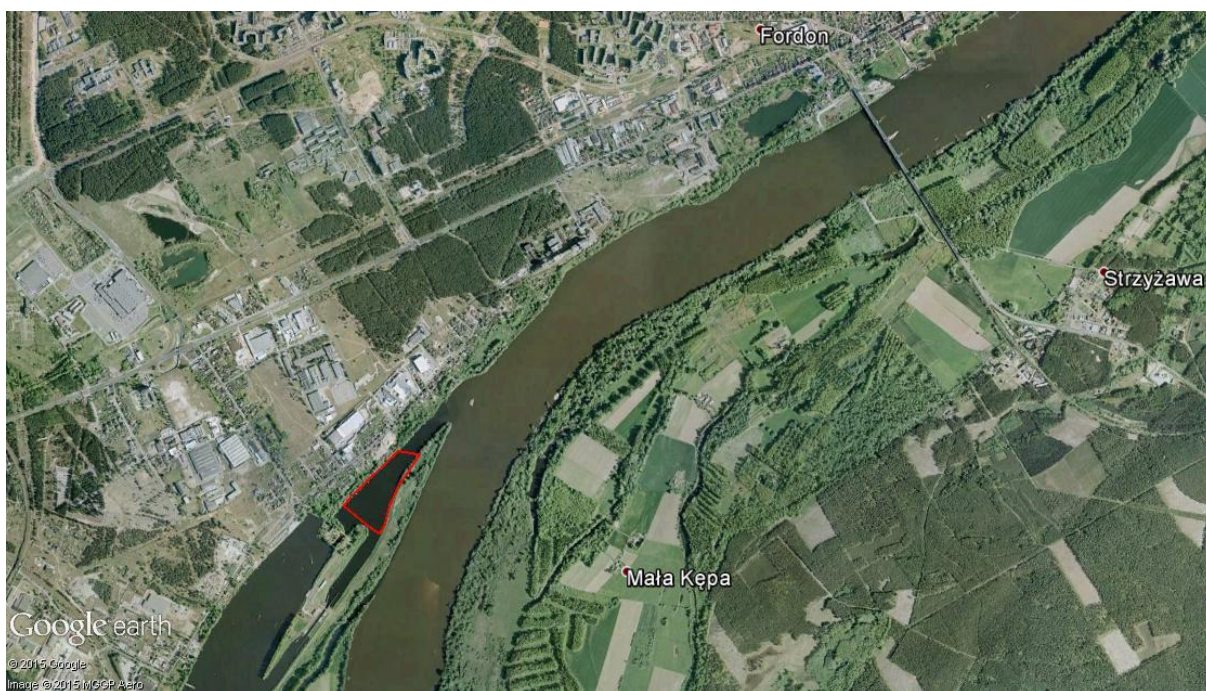
TOWARZYSTWO  
PRZYRODNICZE  
**ALAUDA**

## Towarzystwo Przyrodnicze ALAUDA

ul. Hallera 35/2, 87-100 Toruń  
adres korespondencyjny: ul. Bydgoska 1, 87-100 Toruń  
www.alauda.org.pl; tp@alauda.org.pl  
REGON: 340884151, NIP: 8792650892, KRS: 0000380495



Rysunek 2 Starorzecze Wisły w okolicy Grudziądza.



Rysunek 3 Ujście rzeki Brdy do Wisły w Bydgoszczy.



TOWARZYSTWO  
PRZYRODNICZE  
**ALAUDA**





TOWARZYSTWO  
PRZYRODNICZE  
**ALAUDA**

## Towarzystwo Przyrodnicze ALAUDA

ul. Hallera 35/2, 87-100 Toruń  
adres korespondencyjny: ul. Bydgoska 1, 87-100 Toruń  
www.alauda.org.pl; tp@alauda.org.pl  
REGON: 340884151, NIP: 8792650892, KRS: 0000380495



Rysunek 4 Port drzewny w Toruniu.



TOWARZYSTWO  
PRZYRODNICZE  
**ALAUDA**

ul. Hallera 35, lok. 2; 87-100 Toruń  
korespondencja: ul. św. Katarzyny 5/3  
87-100 Toruń; tel. 784 44 00 95  
tp@alauda.org.pl; www.alauda.org.pl  
NIP 8792650892; KRS 0000380495

członek zarządu  
*Przemysław Doboszewski*  
Przemysław Doboszewski



TOWARZYSTWO  
PRZYRODNICZE  
**ALAUDA**

