

Znak sprawy: PP/2015/03/2/DW

OPIS PRZEDMIOTU ZAMÓWIENIA

Przedmiotem zamówienia jest wykonanie w ramach projektu „Ptasie wyspy – czynna ochrona ptaków siewkowych (Charadriiformes) w najważniejszych ostojach gatunków” – nr umowy dofinansowania 25/2015/Wn-02/OP-XN-02/D współfinansowanego z Programu Operacyjnego PL02 „Ochrona różnorodności biologicznej i ekosystemów” w ramach Mechanizmu Finansowego Europejskiego Obszaru Gospodarczego 2009-2014 **działań mających na celu odtwarzanie właściwego stanu ochrony siedlisk gatunków ptaków stanowiących przedmiot ochrony obszaru Natura 2000 Żwirownia Skoki PLB040005:**

1. Utrzymanie otwartego charakteru 2 wysp.
2. Odtworzenie otwartego charakteru 1 zarośniętej wyspy.
3. Utworzenie nowej wyspy poprzez oddzielenie fragmentu półwyspu.
4. Przygotowanie dokumentacji projektowej oraz uzyskanie niezbędnych zezwoleń do wykonania działań wymienionych w punkcie 1-3.

Przedmiot zamówienia obejmuje dwa etapy:

Etap I - przygotowanie dokumentacji i uzyskanie niezbędnych zezwoleń do wykonania działań ochronnych:

- 1) Opracowanie dokumentacji :
 - a) wykonanie stosownej dokumentacji w zakresie niezbędnym do uzyskania ze wszystkich niezbędnych pozwoleń, decyzji czy uzgodnień;
 - b) wykonaniu dokumentacji projektowej, spełniającej niezbędne wymogi umożliwiające jej wykorzystanie zgodnie z właściwymi przepisami prawa;
 - c) projekt powinien przedstawiać pod względem przyszłej eksploatacji, jako siedlisk lęgowe ptaków siewkowych, optymalne rozwiązania funkcjonalno-użytkowe, konstrukcyjne, materiałowe i kosztowe. Szczegółowe rozwiązania projektowe muszą zostać skonsultowane z zamawiającym i uzyskać jego akceptację.
 - d) Wykonawca we własnym zakresie wykona wszelkie niezbędne do sporządzenia dokumentacji projektowych i uzyskania pozwoleń badania i ekspertyzy.



TOWARZYSTWO
PRZYRODNICZE
ALAUDA

Towarzystwo Przyrodnicze ALAUDA

ul. Hallera 35/2, 87-100 Toruń
adres korespondencyjny: ul. Bydgoska 1, 87-100 Toruń
www.alauda.org.pl; tp@alauda.org.pl
REGON: 340884151, NIP: 8792650892, KRS: 0000380495

Dokumentacja projektowa zostanie przedstawiona do akceptacji Zamawiającego w ciągu 30 dni od dnia podpisania umowy.

- 2) Uzyskanie niezbędnych pozwoleń w oparciu o dokumentację projektową, w celu realizacji etapu II przedmiotu zamówienia w tym:
 - a) pozwolenia wodnoprawnego;
 - b) pozwolenia na budowę;
 - c) inne decyzje i zezwolenia na wykonanie prac, jeżeli są one wymagane prawem lub okażą się konieczne do wykonania zadania oraz niezbędną dokumentację, np. raport oddziaływania na środowisko czy decyzję o środowiskowych uwarunkowaniach.

Wyżej wymienione dokumenty Wykonawca pozyska we własnym zakresie i przedłoży Zamawiającemu na minimum 5 dni przed rozpoczęciem prac w terenie.

Termin: od podpisania umowy do 30.09.2015 r.

Etap II - wykonanie prac terenowych:

- 1) utrzymanie otwartego charakteru 2 wysp poprzez:
 - a) usunięcie roślinności zielnej (głównie trzciny) wraz z kłęczami, krzewów i drzew z systemem korzeniowym (korzenie krzewów i drzew należy wykarczować, nie wszystkie drzewa i krzewy zostaną wykarczowane – Zamawiający wskaże drzewa i krzewy do pozostawienia), wywiezienie usuniętej roślinności z wysp;
 - b) zabezpieczenie i umocnienie brzegów wysp kiszka faszynową lub narzutem kamiennym/żwirowym lub w inny uzgodniony z Zamawiającym i opisany w dokumentacji projektowej sposób oraz odtworzenie/usypanie piaszczystej korony wyspy, działanie prowadzone będzie na łącznej powierzchni ok. 0,54 ha;
- 2) odtworzenie otwartego charakteru 1 zarośniętej wyspy poprzez:
 - a) usunięcie roślinności zielnej (głównie trzciny) wraz z kłęczami, krzewów i drzew z systemem korzeniowym (korzenie krzewów i drzew należy wykarczować, nie wszystkie drzewa i krzewy zostaną wykarczowane – Zamawiający wskaże drzewa i krzewy do pozostawienia), wywiezienie usuniętej roślinności z wysp;
 - b) zabezpieczenie i umocnienie brzegów wysp kiszka faszynową lub narzutem kamiennym/żwirowym lub w inny uzgodniony z Zamawiającym i opisany w dokumentacji projektowej sposób



TOWARZYSTWO
PRZYRODNICZE
ALAUDA





TOWARZYSTWO
PRZYRODNICZE
ALAUDA

Towarzystwo Przyrodnicze ALAUDA

ul. Hallera 35/2, 87-100 Toruń
adres korespondencyjny: ul. Bydgoska 1, 87-100 Toruń
www.alauda.org.pl; tp@alauda.org.pl
REGON: 340884151, NIP: 8792650892, KRS: 0000380495

oraz odtworzenie/usypanie piaszczystej korony wyspy, działanie prowadzone będzie na łącznej powierzchni ok. 0,95 ha;

3) utworzenie nowej wyspy:

- a) oddzielenie wyspy (z półwyspu) od lądu poprzez wykopanie rowu oddzielającego o szerokości ok. 50 m, rów powinien mieć głębokość minimum 1,5 m;
- b) usunięcie z powstałej wyspy roślinności zielnej (głównie trzciny) wraz z kłaczami, krzewów i drzew z systemem korzeniowym (korzenie krzewów i drzew należy wykarczować, nie wszystkie drzewa i krzewy zostaną wykarczowane – Zamawiający wskaże drzewa i krzewy do pozostawienia), wywiezienie usuniętej roślinności z wysp;
- c) umocnienie brzegów kiszką faszynową lub narzutem kamiennym/żwirowym lub w inny uzgodniony z Zamawiającym i opisany w dokumentacji projektowej sposób oraz usypanie piaszczysto - żwirowych koron wysp, działanie prowadzone będzie na powierzchni ok. 0,25 ha.

Termin: od 1.10.2015 (nie szybciej jednak niż z momentem zakończenia etapu I) do 28.02.2016 r.

Lokalizacja prac:

Przedmiotowe zamówienie realizowane będzie na obszarze specjalnej ochrony ptaków Natura 2000 Żwirowania Skoki PLB040005, który położony jest w województwie kujawsko-pomorskim, w powiecie Włocławskim, w gminie Włocławek. Obszar obejmuje zbiorniki wodne ukształtowane w wyniku wydobywania żwiru, na których utworzyły się liczne wyspy, porośnięte roślinnością zielną, krzewami i drzewami liściastymi, będące miejscem gniazdowym ptaków wodnych. Działania realizowane będą na 3 istniejących wyspach oraz na nowo utworzonej wyspie. Powierzchnie, na których będą prowadzone prace przedstawiają poniższe ryciny.

Działania ochronne będą realizowane na niżej wymienionych działkach ewidencyjnych:

1. Utrzymanie otwartego charakteru 2 wysp - działki ewidencyjne: 72/1, 72/6 obręb 0002 Dąb Mały, 200 obręb 0003 Dąb Polski, gmina Włocławek.
2. Odtworzenie otwartego charakteru 1 zarośniętej wyspy - działka



TOWARZYSTWO
PRZYRODNICZE
ALAUDA





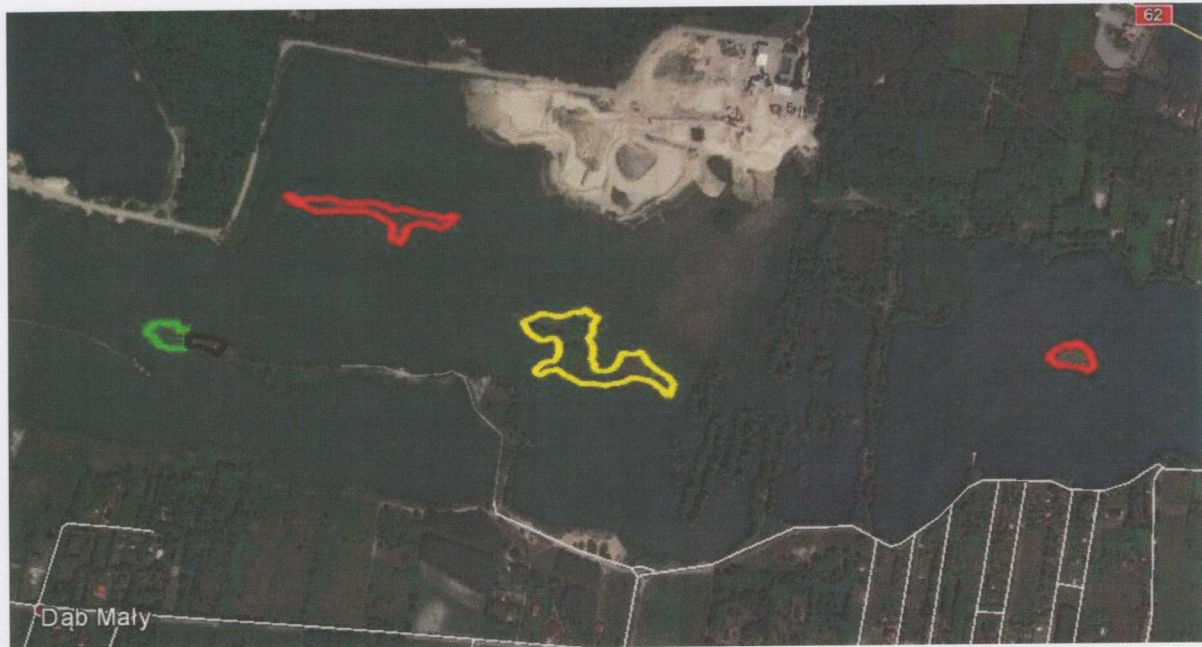
TOWARZYSTWO
PRZYRODNICZE
ALAUDA

Towarzystwo Przyrodnicze ALAUDA

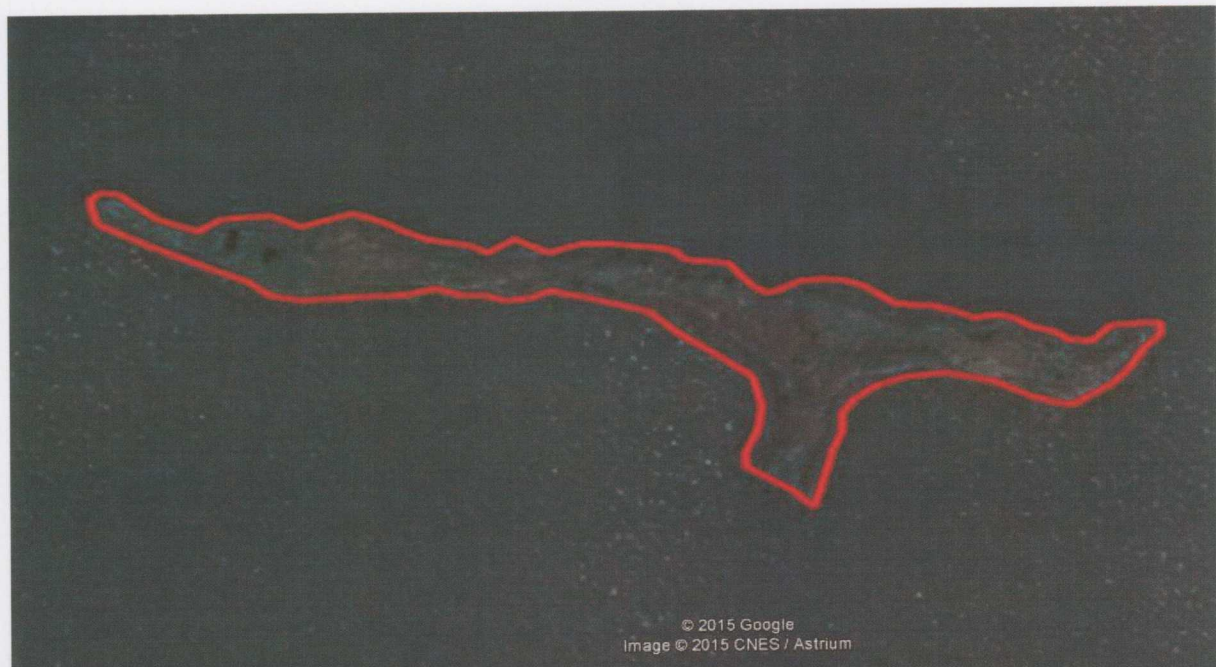
ul. Hallera 35/2, 87-100 Toruń
adres korespondencyjny: ul. Bydgoska 1, 87-100 Toruń
www.alauda.org.pl; tp@alauda.org.pl
REGON: 340884151, NIP: 8792650892, KRS: 0000380495

ewidencyjna: 379, obręb 0004 Dąb Wielki, gmina Włocławek.

3. Utworzenie nowej wyspy poprzez oddzielenie fragmentu półwyspu - działka ewidencyjna: 41/2 obręb 0002 Dąb Mały, gmina Włocławek.



Rycina 1. Lokalizacja działań ochronnych (wyjaśnienie do map: kolor czerwony - utrzymanie otwartego charakteru 2 wysp, kolor żółty - odtworzenie otwartego charakteru wyspy, kolor zielony - utworzenie nowej wyspy, kolor czarny - rów oddzielający wyspę od półwyspu).



Rycina 2. Utrzymanie otwartego charakteru wyspy.



TOWARZYSTWO
PRZYRODNICZE
ALAUDA





TOWARZYSTWO
PRZYRODNICZE
ALAUDA

Towarzystwo Przyrodnicze ALAUDA

ul. Hallera 35/2, 87-100 Toruń
adres korespondencyjny: ul. Bydgoska 1, 87-100 Toruń
www.alauda.org.pl; tp@alauda.org.pl
REGON: 340884151, NIP: 8792650892, KRS: 0000380495



Rycina 3. Odtworzenie otwartego charakteru wyspy.



Rycina 4. Utrzymanie otwartego charakteru wyspy.



TOWARZYSTWO
PRZYRODNICZE
ALAUDA



Projekt współfinansowany ze środków Mechanizmu Finansowego Europejskiego Obszaru Gospodarczego 2009-2014
Programu Operacyjnego PLO2 „Ochrona Różnorodności Biologicznej i Ekosystemów”



Rycina 5. Utworzenie nowej wyspy.

Dodatkowe wytyczne do prowadzenia prac:

- 1) Biomase należy usunąć z obszaru prowadzonych działań - wykonawca działań zagospodaruje biomase we własnym zakresie.
- 2) Dopuszcza się w uzasadnionych przypadkach pozostawienie roślinności w pasie brzegowym w celu utrzymania stabilności brzegów.
- 3) Przed rozpoczęciem prac Wykonawca odbędzie wizję terenową na miejscu zaplanowanych działań ochronnych z przedstawicielem Zamawiającego w celu ustalenia dokładnych granic wykonania zabiegów i ewentualnego wskazania lokalnych ograniczeń (w tym sposobu postępowania z biomase). Naruszenie postanowień ustalonych podczas wizji terenowej (w tym w szczególności granic wykonania zabiegów ochronnych) może zostać potraktowane jako nienależyte wykonanie Umowy i być podstawą do odstąpienia od Umowy z winy Wykonawcy. Podczas wizji zostanie spisany protokół.
- 4) Dopuszcza się wykonanie zabiegu z użyciem ciężkiego sprzętu oraz sprzętu pływającego.
- 5) Istotne zniszczenia spowodowane poruszaniem się sprzętu mechanicznego po obszarze objętym pracami zostaną usunięte przez





TOWARZYSTWO
PRZYRODNICZE
ALAUDA

Towarzystwo Przyrodnicze ALAUDA

ul. Hallera 35/2, 87-100 Toruń
adres korespondencyjny: ul. Bydgoska 1, 87-100 Toruń
www.alauda.org.pl; tp@alauda.org.pl
REGON: 340884151, NIP: 8792650892, KRS: 0000380495

- Wykonawcę. Zamawiający zastrzega sobie prawo skontrolowania Wykonawcy w trakcie realizacji zadania i wskazania zniszczeń, które trzeba będzie usunąć.
- 6) Prace w terenie należy prowadzić poza sezonem lęgowym ptaków. Prace należy rozpocząć nie wcześniej niż od 1 września 2015 r. i mają trwać nie dłużej niż do końca lutego 2016 r. Usuwanie krzewów i nalotów drzew należy prowadzić wyłącznie w porze dziennej.
 - 7) Wykonawca zapewni podczas wykonywania prac jak i po ich zakończeniu na terenie realizowanych działań porządek, nie pozostawi po sobie śmieci, odpadków itp.
 - 8) Każdorazowe wejście na miejsce wykonania prac będzie zgłaszane do Zamawiającego z co najmniej 24 godzinnym wyprzedzeniem w celu uzgodnienia prac. Zgłoszenia należy dokonać telefonicznie do osoby wskazanej przez Zamawiającego.
 - 9) Zamawiający zastrzega sobie prawo do kontroli stanu zaawansowania prac na każdym etapie realizacji zamówienia. Wykonawca ma obowiązek dokumentowania zakresu prac poprzez bieżące nanoszenie granic (ew. punktów załamania) na odbiorniku GPS i udostępnianie ich Zamawiającemu na każde jego żądanie w standardzie danych geoprzestrzennych (ESRI *.shp – PUWG 1992)
 - 10) Podczas wykonywania prac określonych w niniejszym dokumencie wykonawca zobowiązany jest do przestrzegania zasad BHP, zgodnie z art. 207 §1-3 ustawy z dnia 26 czerwca 1974 roku kodeks pracy (tekst jednolity: Dz. U. 1998 r. Nr 21 poz. 94 ze zmianami).
 - 11) Wykonawca prac jest odpowiedzialny za jakość ich wykonania oraz za zgodność z dokumentacją i wymaganiami Zamawiającego.
 - 12) Rozliczenie wykonanych prac nastąpi na podstawie wizji terenowej, podczas której zostanie oceniony zakres zrealizowanych zadań oraz jakość ich wykonania.
 - 13) Wykonawca ponosi wszelkie koszty związane z eksploatacją maszyn i narzędzi, wykorzystywanych podczas wykonywania zadań.
 - 14) Wykonawca ponosi wszelkie koszty na skutek przestoju prac/sprzętu spowodowanych złymi warunkami atmosferycznymi.
 - 15) Wykonawca zobowiązany jest do używania, podczas realizacji zadania, zestawów do absorpcji paliwa, w przypadku awarii sprzętu.

CZŁONEK ZARZĄDU

Przemysław Doboszewski



TOWARZYSTWO
PRZYRODNICZE
ALAUDA



ul. Hallera 35, lok. 2, 87-100 Toruń
korespondencja: ul. św. Katarzyny 5/3
87-100 Toruń; tel. 784 44 00 95
tp@alauda.org.pl; www.alauda.org.pl
NIP 8792650892; KRS 0000380495



ICELAND
LIECHTENSTEIN
NORWAY

**eea
grants**