

Znak sprawy: PP/2015/04/1/DW

OPIS PRZEDMIOTU ZAMÓWIENIA

Przedmiotem zamówienia jest wykonanie w ramach projektu „Ptasie wyspy – czynna ochrona ptaków siewkowych (Charadriiformes) w najważniejszych ostojach gatunków” – nr umowy dofinansowania 25/2015/Wn-02/OP-XN-02/D współfinansowanego z Programu Operacyjnego PL02 „Ochrona różnorodności biologicznej i ekosystemów” w ramach Mechanizmu Finansowego Europejskiego Obszaru Gospodarczego 2009-2014 **działań mających na celu odtwarzanie właściwego stanu ochrony siedlisk gatunków ptaków stanowiących przedmiot ochrony obszaru Natura 2000 Żwirownia Skoki PLB040005:**

1. Utrzymanie otwartego charakteru 2 wysp.
2. Odtworzenie otwartego charakteru 1 zarośniętej wyspy.
3. Utworzenie nowej wyspy poprzez oddzielenie fragmentu półwyspu.
4. Przygotowanie dokumentacji projektowej oraz uzyskanie niezbędnych zezwoleń do wykonania działań wymienionych w punkcie 1-3.

Przedmiot zamówienia obejmuje dwa etapy:

Etap I - przygotowanie dokumentacji i uzyskanie niezbędnych zezwoleń do wykonania działań ochronnych:

- 1) Opracowanie dokumentacji :
 - a) wykonanie stosownej dokumentacji w zakresie niezbędnym do uzyskania ze wszystkich niezbędnych pozwoleń, decyzji czy uzgodnień;
 - b) wykonaniu dokumentacji projektowej, spełniającej niezbędne wymogi umożliwiające jej wykorzystanie zgodnie z właściwymi przepisami prawa;
 - c) projekt powinien przedstawiać pod względem przyszłej eksploatacji, jako siedlisk lęgowe ptaków siewkowych, optymalne rozwiązania funkcjonalno-użytkowe, konstrukcyjne, materiałowe i kosztowe. Szczegółowe rozwiązania projektowe muszą zostać skonsultowane z zamawiającym i uzyskać jego akceptację.
 - d) Wykonawca we własnym zakresie wykona wszelkie niezbędne do sporządzenia dokumentacji projektowych i uzyskania pozwoleń badania i ekspertyzy.

Dokumentacja projektowa zostanie przedstawiona do akceptacji Zamawiającego w ciągu 30 dni od dnia podpisania umowy.

- 2) Uzyskanie niezbędnych pozwoleń w oparciu o dokumentację projektową, w celu realizacji etapu II przedmiotu zamówienia w tym:
 - a) pozwolenia wodnoprawnego;
 - b) pozwolenia na budowę;
 - c) inne decyzje i zezwolenia na wykonanie prac, jeżeli są one wymagane prawem lub okażą się konieczne do wykonania zadania oraz niezbędną dokumentację, np. raport oddziaływania na środowisko czy decyzję o środowiskowych uwarunkowaniach.

Wyżej wymienione dokumenty Wykonawca pozyska we własnym zakresie i przedłoży Zamawiającemu na minimum 5 dni przed rozpoczęciem prac w terenie.

Termin: od podpisania umowy do 30.09.2015 r.

Etap II - wykonanie prac terenowych:

- 1) utrzymanie otwartego charakteru 2 wysp poprzez:
 - a) usunięcie roślinności zielnej (głównie trzciny) wraz z kłęczami, krzewów i drzew z systemem korzeniowym (korzenie krzewów i drzew należy wykarczować, nie wszystkie drzewa i krzewy zostaną wykarczowane – Zamawiający wskaże drzewa i krzewy do pozostawienia), wywiezienie usuniętej roślinności z wysp;
 - b) zabezpieczenie i umocnienie brzegów wysp kiszka faszynową lub narzutem kamiennym/żwirowym lub w inny uzgodniony z Zamawiającym i opisany w dokumentacji projektowej sposób oraz odtworzenie/usypanie piaszczystej korony wyspy, działania prowadzone będzie na łącznej powierzchni ok. 0,54 ha;
- 2) odtworzenie otwartego charakteru 1 zarośniętej wyspy poprzez:
 - a) usunięcie roślinności zielnej (głównie trzciny) wraz z kłęczami, krzewów i drzew z systemem korzeniowym (korzenie krzewów i drzew należy wykarczować, nie wszystkie drzewa i krzewy zostaną wykarczowane – Zamawiający wskaże drzewa i krzewy do pozostawienia), wywiezienie usuniętej roślinności z wysp;
 - b) zabezpieczenie i umocnienie brzegów wysp kiszka faszynową lub narzutem kamiennym/żwirowym lub w inny uzgodniony z Zamawiającym i opisany w dokumentacji projektowej sposób

oraz odtworzenie/usypanie piaszczystej korony wyspy, działania prowadzone będzie na łącznej powierzchni ok. 0,95 ha;

3) utworzenie nowej wyspy:

- a) oddzielenie wyspy (z półwyspu) od lądu poprzez wykopanie rowu oddzielającego o szerokości ok. 50 m, rów powinien mieć głębokość minimum 1,5 m;
- b) usunięcie z powstałej wyspy roślinności zielnej (głównie trzciny) wraz z kłaczami, krzewów i drzew z systemem korzeniowym (korzenie krzewów i drzew należy wykarczować, nie wszystkie drzewa i krzewy zostaną wykarczowane – Zamawiający wskaże drzewa i krzewy do pozostawienia), wywiezienie usuniętej roślinności z wysp;
- c) umocnienie brzegów kiszka faszynową lub narzutem kamiennym/żwirowym lub w inny uzgodniony z Zamawiającym i opisany w dokumentacji projektowej sposób oraz usypanie piaszczysto - żwirowych koron wysp, działania prowadzone będzie na powierzchni ok. 0,25 ha.

Termin: od 1.10.2015 (nie szybciej jednak niż z momentem zakończenia etapu I) do 28.02.2016 r.

Lokalizacja prac:

Przedmiotowe zamówienie realizowane będzie na obszarze specjalnej ochrony ptaków Natura 2000 Żwirowania Skoki PLB040005, który położony jest w województwie kujawsko-pomorskim, w powiecie Włocławskim, w gminie Włocławek. Obszar obejmuje zbiorniki wodne ukształtowane w wyniku wydobywania żwiru, na których utworzyły się liczne wyspy, porośnięte roślinnością zielną, krzewami i drzewami liściastymi, będące miejscem gniazdowym ptaków wodnych. Działania realizowane będą na 3 istniejących wyspach oraz na nowo utworzonej wyspie. Powierzchnie, na których będą prowadzone prace przedstawiają poniższe ryciny.

Działania ochronne będą realizowane na niżej wymienionych działkach ewidencyjnych:

1. Utrzymanie otwartego charakteru 2 wysp - działki ewidencyjne: 72/1, 72/6 obręb 0002 Dąb Mały, 200 obręb 0003 Dąb Polski, gmina Włocławek.

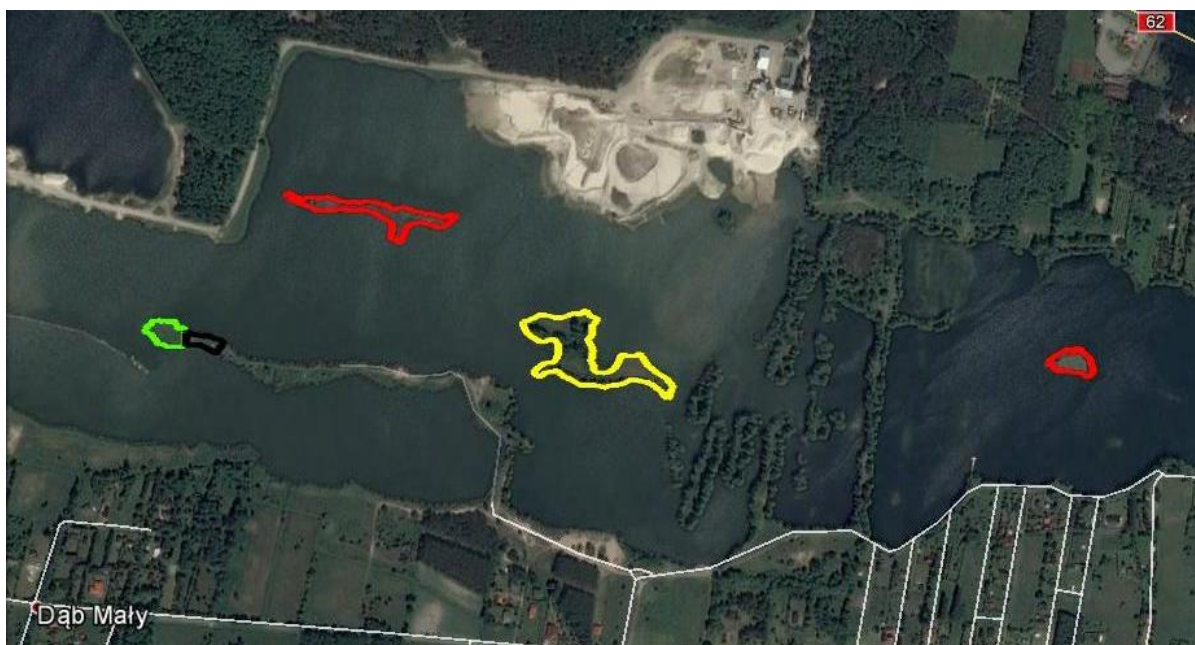


TOWARZYSTWO
PRZYRODNICZE
ALAUDA

Towarzystwo Przyrodnicze ALAUDA

ul. Hallera 35/2, 87-100 Toruń
adres korespondencyjny: ul. Bydgoska 1, 87-100 Toruń
www.alauda.org.pl; tp@alauda.org.pl
REGON: 340884151, NIP: 8792650892, KRS: 0000380495

2. Odtworzenie otwartego charakteru 1 zarośniętej wyspy - działka ewidencyjna: 379, obręb 0004 Dąb Wielki, gmina Włocławek.
3. Utworzenie nowej wyspy poprzez oddzielenie fragmentu półwyspu - działka ewidencyjna: 41/2 obręb 0002 Dąb Mały, gmina Włocławek.



Rycina 1. Lokalizacja działań ochronnych (wyjaśnienie do map: kolor czerwony - utrzymanie otwartego charakteru 2 wysp, kolor żółty - odtworzenie otwartego charakteru wyspy, kolor zielony - utworzenie nowej wyspy, kolor czarny - rów oddzielający wyspę od półwyspu).



TOWARZYSTWO
PRZYRODNICZE
ALAUDA





TOWARZYSTWO
PRZYRODNICZE
ALAUDA

Towarzystwo Przyrodnicze ALAUDA

ul. Hallera 35/2, 87-100 Toruń
adres korespondencyjny: ul. Bydgoska 1, 87-100 Toruń
www.alauda.org.pl; tp@alauda.org.pl
REGON: 340884151, NIP: 8792650892, KRS: 0000380495

Rycina 2. Utrzymanie otwartego charakteru wyspy.



Rycina 3. Odtworzenie otwartego charakteru wyspy.



TOWARZYSTWO
PRZYRODNICZE
ALAUDA





Rycina 4. Utrzymanie otwartego charakteru wyspy.



Rycina 5. Utworzenie nowej wyspy.

Dodatkowe wytyczne do prowadzenia prac:

- 1) Biomase należy usunąć z obszaru prowadzonych działań - wykonawca działań zagospodaruje biomase we własnym zakresie.
- 2) Dopuszcza się w uzasadnionych przypadkach pozostawienie roślinności w pasie brzegowym w celu utrzymania stabilności brzegów.
- 3) Przed rozpoczęciem prac Wykonawca odbędzie wizję terenową na miejscu zaplanowanych działań ochronnych z przedstawicielem Zamawiającego w celu ustalenia dokładnych granic wykonania zabiegów i ewentualnego wskazania lokalnych ograniczeń (w tym sposobu postępowania z biomasa). Naruszenie postanowień ustalonych podczas wizji terenowej (w tym w szczególności granic wykonania zabiegów ochronnych) może zostać potraktowane jako nienależyte wykonanie Umowy i być podstawą do odstąpienia od Umowy z winy Wykonawcy. Podczas wizji zostanie spisany protokół.
- 4) Dopuszcza się wykonanie zabiegu z użyciem ciężkiego sprzętu oraz sprzętu pływającego.
- 5) Istotne zniszczenia spowodowane poruszaniem się sprzętu mechanicznego po obszarze objętym pracami zostaną usunięte przez Wykonawcę. Zamawiający zastrzega sobie prawo skontrolowania Wykonawcy w trakcie realizacji zadania i wskazania zniszczeń, które trzeba będzie usunąć.
- 6) Prace w terenie należy prowadzić poza sezonem lęgowym ptaków. Prace należy rozpocząć nie wcześniej niż od 1 września 2015 r. i mają trwać nie dłużej niż do końca lutego 2016 r. Usuwanie krzewów i nalotów drzew należy prowadzić wyłącznie w porze dziennej.
- 7) Wykonawca zapewni podczas wykonywania prac jak i po ich zakończeniu na terenie realizowanych działań porządek, nie pozostawi po sobie śmieci, odpadków itp.
- 8) Każdorazowe wejście na miejsce wykonania prac będzie zgłaszane do Zamawiającego z co najmniej 24 godzinnym wyprzedzeniem w celu uzgodnienia prac. Zgłoszenia należy dokonać telefonicznie do osoby wskazanej przez Zamawiającego.
- 9) Zamawiający zastrzega sobie prawo do kontroli stanu zaawansowania prac na każdym etapie realizacji zamówienia. Wykonawca ma obowiązek dokumentowania zakresu prac poprzez bieżące nanoszenie granic (ew. punktów załamania) na odbiorniku GPS i udostępnianie ich

Zamawiającemu na każde jego żądanie w standardzie danych geoprzestrzennych (ESRI *.shp – PUWG 1992)

- 10) Podczas wykonywania prac określonych w niniejszym dokumencie wykonawca zobowiązany jest do przestrzegania zasad BHP, zgodnie z art. 207 §1-3 ustawy z dnia 26 czerwca 1974 roku kodeks pracy (tekst jednolity: Dz. U. 1998 r. Nr 21 poz. 94 ze zmianami).
- 11) Wykonawca prac jest odpowiedzialny za jakość ich wykonania oraz za zgodność z dokumentacją i wymaganiami Zamawiającego.
- 12) Rozliczenie wykonanych prac nastąpi na podstawie wizji terenowej, podczas której zostanie oceniony zakres zrealizowanych zadań oraz jakość ich wykonania.
- 13) Wykonawca ponosi wszelkie koszty związane z eksploatacją maszyn i narzędzi, wykorzystywanych podczas wykonywania zadań.
- 14) Wykonawca ponosi wszelkie koszty na skutek przestoju prac/sprzętu spowodowanych złymi warunkami atmosferycznymi.
- 15) Wykonawca zobowiązany jest do używania, podczas realizacji zadania, zestawów do absorpcji paliwa, w przypadku awarii sprzętu.



ul. Hallera 35, lok. 2; 87-100 Toruń
korespondencja: ul. św. Katarzyny 5/3
87-100 Toruń; tel. 784 44 00 95
tp@alauda.org.pl; www.alauda.org.pl
NIP 8792650892; KRS 0000380495

CZŁONEK ZARZĄDU

Przemysław Doboszewski